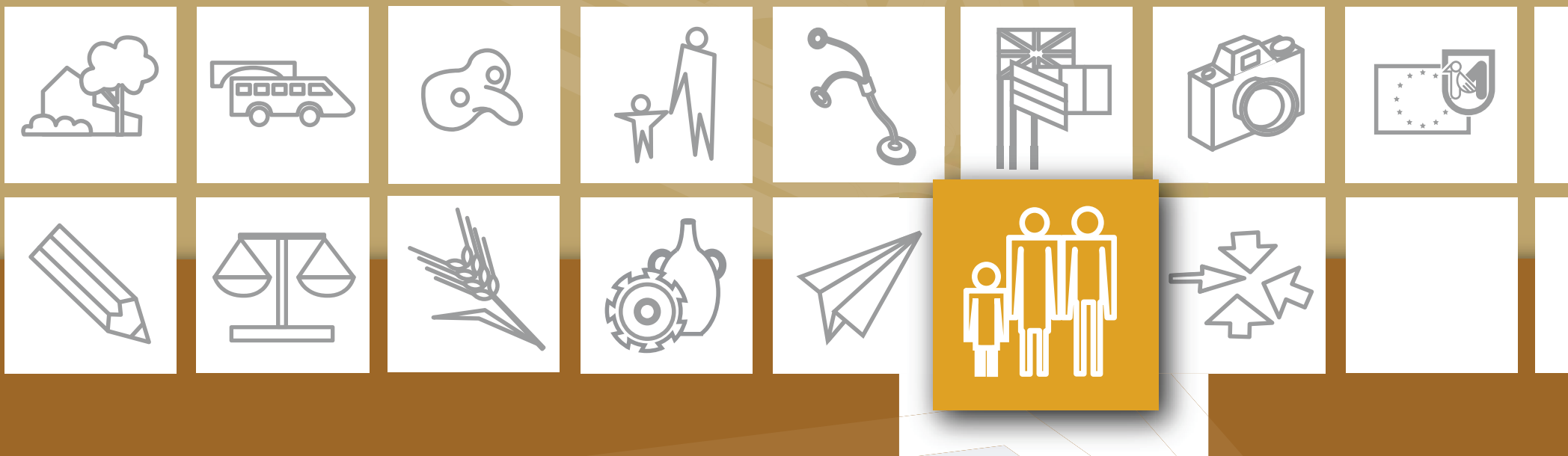


REPORT



DEMOGRAFIA

15° CENSIMENTO GENERALE DELLA POPOLAZIONE E DELLE ABITAZIONI

Struttura demografica – dati definitivi

1 2 3 4 5 6 7 8 9 10 11 12 13 **14** 15

PREMESSA

Il Censimento della popolazione e delle abitazioni rileva, per ciascun comune, la totalità delle persone dimoranti abitualmente e consente di conoscere la struttura demografica e sociale dell'Italia e dei suoi territori.

Il 9 ottobre 2011 è la data di riferimento del 15° Censimento generale della popolazione e delle abitazioni, caratterizzato da numerose innovazioni metodologiche e tecniche, progettate per semplificare l'impatto organizzativo sui comuni, valorizzare i dati amministrativi, recuperare tempestività nella diffusione dei dati definitivi, ridurre il carico statistico sulle famiglie.

A differenza del 2001, la consegna dei questionari alle famiglie registrate nelle anagrafi comunali è avvenuta tramite spedizione postale.

I cittadini hanno avuto l'opportunità di compilare il questionario on line o, in alternativa, di compilare il questionario cartaceo e restituirlo agli uffici postali o ai centri di raccolta appositamente istituiti sul territorio comunale.

In occasione del Censimento del 2011, per la prima volta, alcune informazioni di carattere socio economico sono state rilevate su base campionaria attraverso l'uso di due tipi di questionario: uno in forma ridotta, con pochi quesiti, tra cui quelli indispensabili per la produzione dei dati richiesti dall'Unione Europea ad un elevato dettaglio territoriale, e uno in forma completa in cui sono state aggiunte le altre variabili previste nel piano di rilevazione.

I questionari sono stati predisposti tenendo in considerazione la normativa nazionale ed europea, la nuova strategia di rilevazione, la necessità di assicurare la confrontabilità internazionale, le richieste degli utilizzatori del dato censuario e per garantire la continuità di alcune serie storiche.

La popolazione censita, pubblicata in Gazzetta Ufficiale n. 209 del 18 dicembre 2012, diviene riferimento legale per il Paese fino alla successiva rilevazione censuaria ed è perciò definita "popolazione legale", salvo che non intervengano modifiche dipendenti da eventuali variazioni territoriali nella circoscrizione comunale, posteriori alla suindicata data del 9 ottobre 2011.

Sul data warehouse I.Stat sono disponibili i dati definitivi relativi alla popolazione residente per comuni, sesso, anno di età e cittadinanza (italiana e straniera).

LA POPOLAZIONE RESIDENTE

L'Istituto Nazionale di Statistica in data 19 dicembre 2012 ha diffuso la popolazione del 15° Censimento della popolazione di ciascuno degli 8.092 comuni italiani. La popolazione censita, riferita al 9 ottobre 2011, (pubblicata su Supplemento ordinario n. 209 alla Gazzetta Ufficiale 294 del 18 dicembre 2012), diviene riferimento legale per il Paese fino alla successiva rilevazione ed è perciò definita "popolazione legale".

Dai dati definitivi del 15° Censimento generale della popolazione e delle abitazioni si rileva che la popolazione residente nelle Marche è pari a 1.541.319, registrando un aumento del 6,1% rispetto al Censimento precedente. Tale incremento è dovuto esclusivamente alla componente non italiana della popolazione marchigiana residente visto che la popolazione italiana marchigiana è rimasta pressochè stabile nell'ultimo decennio (+62 individui).

Gli stranieri residenti nelle Marche alla data del Censimento risultano 133.207 pari all'8,6% della popolazione residente complessiva.

Risultano 88 i comuni che hanno presentato una diminuzione di residenti dal censimento del 2001 a quello del 2011; mentre risultano 151 i comuni con un aumento di residenti. La provincia marchigiana in cui si è verificata il maggior incremento demografico risulta Pesaro-Urbino dove la popolazione è aumentata dell'8,6% rispetto al decennio precedente.

Tabella 1 - Comuni con incremento o decremento di popolazione- Regione Marche- Censimento 2011, risultati definitivi

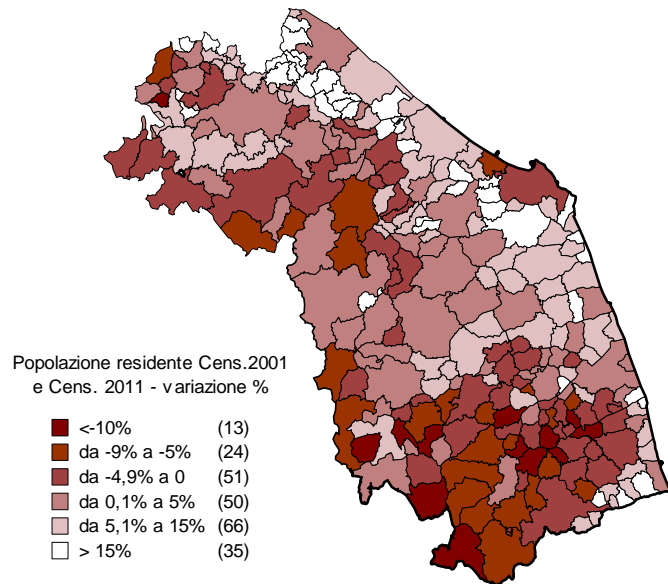
Provincia	n. comuni	comuni con incremento di popolazione	comuni con decremento di popolazione	popolazione nei comuni con incremento di popolazione	popolazione nei comuni con decremento di popolazione	Variazione % della popolazione residente rispetto al Censimento 2001
Pesaro e Urbino	60	45	15	329.347	33.236	8,6
Ancona	49	39	10	324.106	149.759	5,7
Macerata	57	33	24	286.794	32.813	6,0
Ascoli Piceno	33	14	19	126.688	83.719	3,6
Fermo	40	20	20	151.562	23.295	5,2
<i>Marche</i>	239	151	88	1.218.497	322.822	6,1

La popolazione marchigiana residente si distribuisce per il 30,7% nella provincia di Ancona, il 23,5% nella provincia di Pesaro, il 20,7% nella provincia di Macerata, il 13,7% nella provincia di Ascoli Piceno ed l'11,3% nella provincia di Fermo. In tutte le province marchigiane la popolazione femminile supera quella maschile: in media ci sono nelle Marche 51,6 donne ogni 100 residenti. Il comune marchigiano più grande - in termini di numero di residenti- risulta Ancona con 100.497 individui, mentre quello più piccolo risulta Acquacanina con 122 residenti.

Tabella 2 - Popolazione residente per sesso per provincia - Regione Marche- Censimento 2011, risultati definitivi

Provincia	Maschi	Femmine	Totale	distribuzione %	Femmine per 100 residenti
Pesaro e Urbino	176.501	186.082	362.583	23,5%	51,3
Ancona	228.105	245.760	473.865	30,7%	51,9
Macerata	154.770	164.837	319.607	20,7%	51,6
Ascoli Piceno	101.728	108.679	210.407	13,7%	51,7
Fermo	84.840	90.017	174.857	11,3%	51,5
<i>Marche</i>	745.944	795.375	1.541.319	100,0%	51,6

Figura 1 - Incremento e decremento demografico dei comuni marchigiani (%)
Censimenti 2001 e 2011

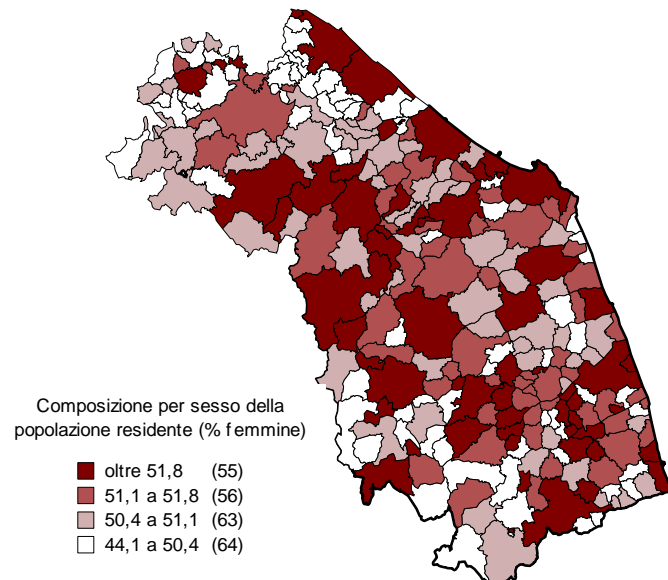


Analizzando gli incrementi e decrementi demografici dei comuni marchigiani rispetto al Censimento 2001, si rileva che i comuni interessati dal maggiore incremento demografico sono quelli ubicati nelle zone di collina interna e litoranea.

Il comune con il maggior incremento demografico rispetto al Censimento precedente risulta Tavullia (PU) con una variazione percentuale del 64%, mentre il comune con il maggior decremento demografico rispetto al Censimento precedente risulta Castelsantangelo sul Nera (MC) con una variazione percentuale di oltre il -6%.

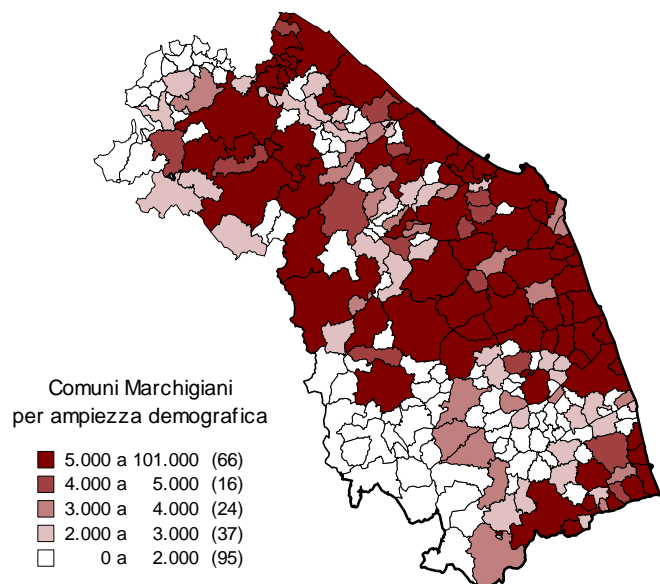
Per quanto concerne i capoluoghi di provincia, il comune di Ascoli Piceno è l'unico capoluogo di provincia marchigiano con un decremento demografico (-2,8%); pressoché invariata la popolazione residente nel comune di Ancona, mentre si sono verificati incrementi demografici nei comuni capoluoghi di Fermo (4,3%), Pesaro (3,5%) e Macerata (2,8%).

Figura 2 - Composizione per sesso della popolazione residente per comune - Regione Marche



In quasi l'82% dei comuni marchigiani la popolazione femminile prevale su quella maschile. Camportondo di Fiastrone è il comune marchigiano con la percentuale di donne più elevata: di fatto in tale comune oltre il 54% dei residenti è di sesso femminile. Il comune marchigiano con la minor percentuale di donne è invece Castelsantangelo sul Nera: infatti qui la popolazione residente è rappresentata da neanche il 45% di donne.

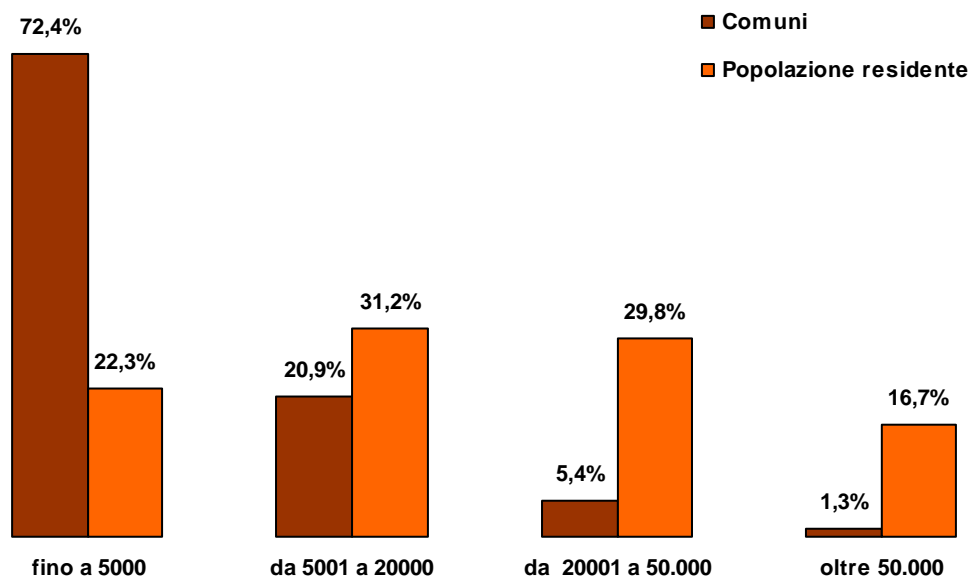
**Figura 3 - Comuni marchigiani per ampiezza demografica
Regione Marche - Censimento 2011 - risultati definitivi**



Alla data del censimento 2011 (9 ottobre 2011) oltre il 40% dei comuni marchigiani presenta una popolazione non superiore ai 2.000 abitanti: in tali comuni risulta residente il 6,4% dei marchigiani.

I comuni marchigiani che superano i 50.000 sono solo tre: Ancona (con 100.497 residenti), Pesaro (94.237 residenti) e Fano (62.901 residenti).

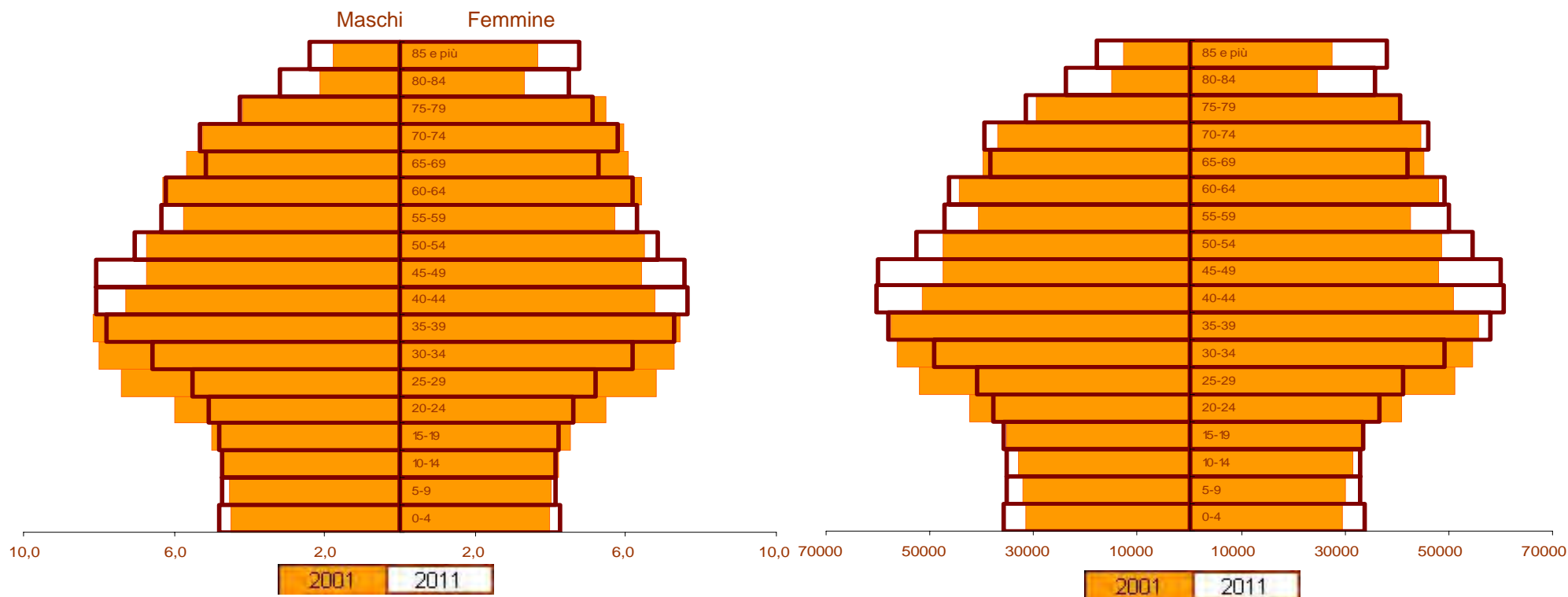
**Grafico 1 - Comuni e Popolazione residente per classe di ampiezza demografica
Regione Marche - Censimento 2011 - risultati definitivi**



Nelle Marche il 72,4% dei Comuni presenta un ampiezza demografica non superiore ai 5.000 abitanti e in tali comuni risiede oltre il 22% dei marchigiani. Sono invece il 16,7% i marchigiani che dimorano abitualmente nei comuni di ampiezza demografica con oltre 50.000 abitanti.

**Figura 4 - Piramide per età della popolazione- Regione Marche
- Censimento 2001 e 2011 (valori percentuali)**

**Figura 5 - Piramide per età della popolazione- Regione Marche
- Censimento 2001 e 2011 (valori assoluti)**



Confrontando la struttura per età della popolazione residente nelle Marche (ai confini attuali) al Censimento 2001 e al Censimento 2011, si rileva che nell'ultimo decennio è aumentato il peso della popolazione relativa alla classe d'età da 0 a 9 anni 8 (probabilmente dovuto alla fecondità delle immigrate) ed è aumentato più in maniera consistente il peso della classe d'età dai 40 a 59 anni e della classe oltre gli 80 anni.

In termini assoluti la popolazione è aumentata complessivamente di 88.095 individui: il maggior aumento in termini assoluti si rileva nelle classi d'età centrali e negli ultraottantenni.

Al contrario, la classe d'età che presenta una diminuzione - in termini assoluti - rispetto al decennio precedente risulta quella relativa ai 20-34 anni.

I CITTADINI STRANIERI

Alla data del Censimento 2011 i cittadini stranieri residenti nelle Marche risultano 133.207 (+195% rispetto al Censimento 2001), pari al 8,6% della popolazione marchiagiana complessiva (tale incidenza era pari a poco più del 3% alla data del Censimento precedente).

A livello provinciale si riscontrano comunque notevoli differenze: è la provincia di Macerata ad avere il primato circa l'incidenza della popolazione straniera sul totale della popolazione.

Di fatto in tale provincia ogni 100 residenti nelle Marche, 10 sono di cittadinanza straniera o apolide.

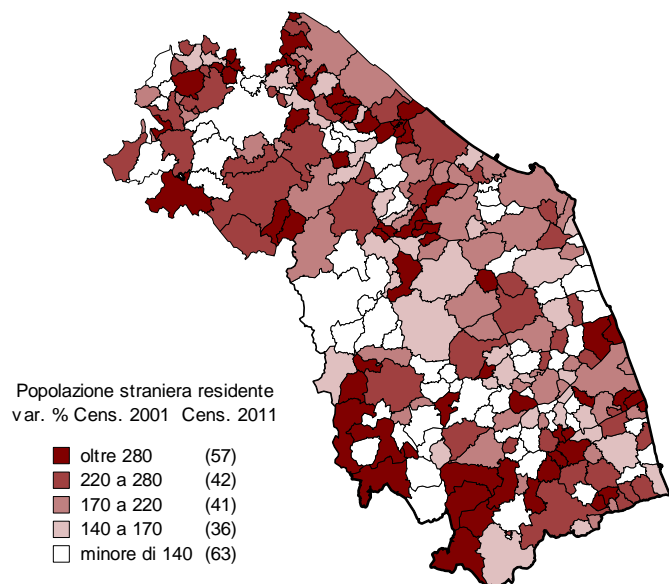
Nella provincia di Ascoli Piceno, di contro, si rileva la minor incidenza di popolazione di cittadinanza straniera: ogni 100 residenti, 6 non possiedono la cittadinanza italiana.

In provincia di Ancona risiede oltre il 30% degli stranieri residenti nell'intero territorio marchigiano, seguita dalla provincia di Macerata (oltre il 24%) e la provincia di Pesaro-Urbino (24%).

Tabella 3 - Popolazione straniera residente per sesso per provincia - Regione Marche- Censimento 2011, risultati definitivi

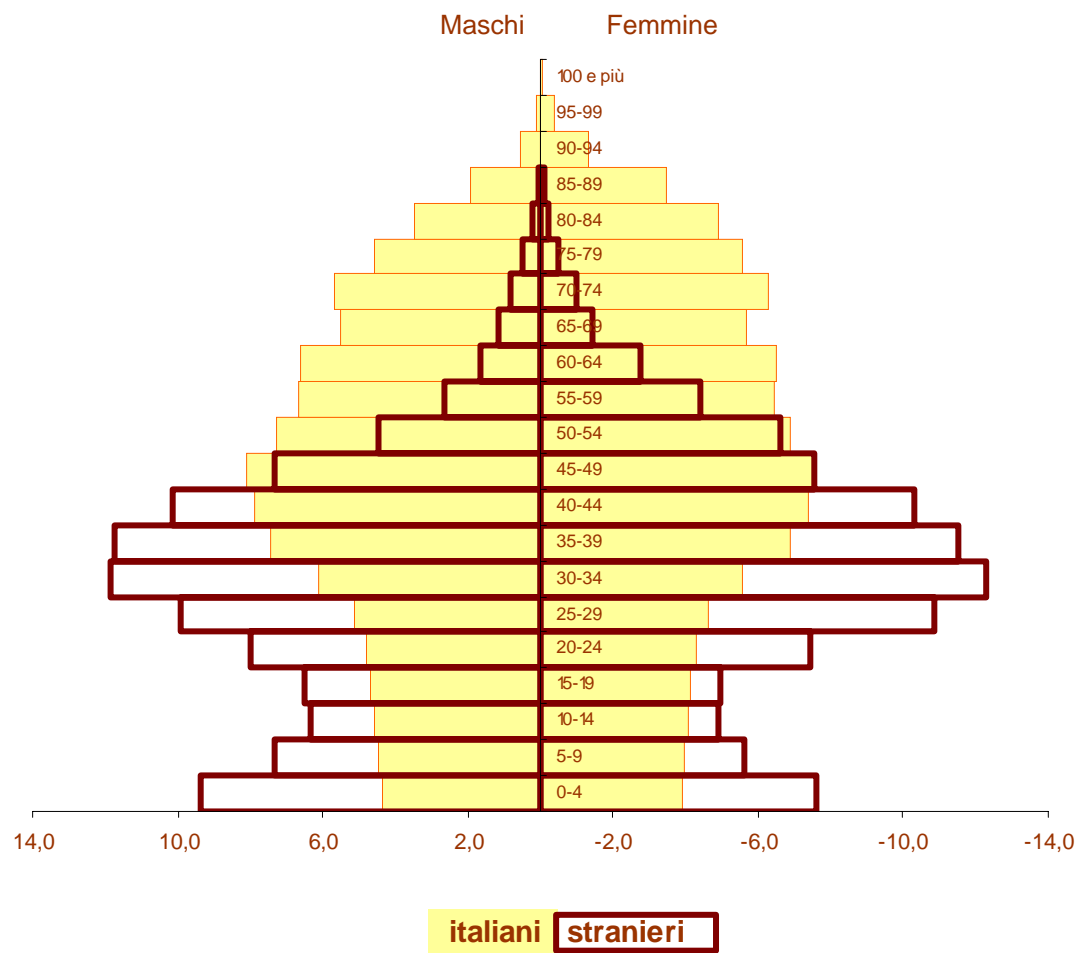
Provincia	Maschi	Femmine	Totale	distribuzione % provinciale	Stranieri per 100 residenti
Pesaro e Urbino	14.578	17.443	32.021	24,0%	8,8
Ancona	18.623	21.885	40.508	30,4%	8,5
Macerata	15.439	16.875	32.314	24,3%	10,1
Ascoli Piceno	5.472	7.286	12.758	9,6%	6,1
Fermo	7.238	8.368	15.606	11,7%	8,9
<i>Marche</i>	61.350	71.857	133.207	100,0%	8,6

Figura 6 - Popolazione straniera residente - variazione % Regione Marche - Cens. 2001 e 2011 - risultati definitivi



La variazione intercensuaria della popolazione straniera residente nelle Marche è stata più accentuata nei comuni in provincia di Fermo, Ascoli Piceno e Pesaro-Urbino. L'unico comune marchigiano che ha presentato una variazione negativa della popolazione straniera residente risulta il comune di Genga (- 8%)

**Figura 7 - Piramide per età della popolazione residente per cittadinanza- Regione Marche
- Censimento 2011 (valori percentuali)**



La Fig. 7 confronta la piramide per età (valori percentuali) della popolazione residente nelle Marche con cittadinanza italiana con quella relativa alla popolazione residente nelle Marche straniera o apolide.

La struttura per età della popolazione straniera contrasta decisamente con quella della popolazione di cittadinanza italiana.

Infatti presenta una base molto più larga e la notevole concentrazione nelle classi di età centrali corrispondenti dai 20 ai 44 anni.

REGIONE MARCHE

P.F. Sistemi Informativi Statistici e Controllo di Gestione

Dirigente: Dott.ssa Stefania Baldassari

Via Gentile da Fabriano, 2/4 - 60125 ANCONA

Tel. 071-806.4470 Fax 071-806.4480

e-mail: funzione.SIStatistico@regione.marche.it

Elaborazione ed analisi statistica dei dati:

Dott.ssa Federica Blandina

federica.blandina@regione.marche.it